

توجه: سوالات زیر به عنوان نمونه، جهت آشنایی با سوالات امتحانی داده شده است.

۱. معماری را تعریف کنید. (به نقل از حداقل سه معمار)
۲. شش عامل ارزیابی معماری از دید منوچهر مزینی را توضیح دهید.
۳. معماری را بر اساس مفاهیم پایه در معماری تعریف کنید.
۴. انواع نظم مورد نظر در معماری را تعریف کنید.
۵. عناصر پایه در معماری را نام برده خصوصیات هر یک را بیان کنید.
۶. نقطه را تعریف کرده خصوصیات و عناصر معرف آن در فضا کاربرد آنها را بیان کنید.
۷. محور را تعریف کنید کاربرد آن را در معماری بیان کنید.
۸. خط را تعریف کرده خصوصیات و عناصر معرف آن در فضا کاربرد آنها را بیان کنید.
۹. خاصیت و کاربرد انواع خطوط را در معماری بیان کنید.
۱۰. عناصر خطی را تعریف کنید کاربرد آن ها را بیان کنید.
۱۱. سطح را تعریف کرده خصوصیات و عناصر معرف آن در فضا کاربرد آنها را بیان کنید.
۱۲. عناصر تشکیل دهنده سطوح را معرفی کرده کاربرد آنها را بیان کنید.
۱۳. حجم را تعریف کرده خصوصیات آن را بیان کنید.
۱۴. انواع سطوح را در طراحی معماری معرفی کنید و خاصیت هر یک را بیان کنید.
۱۵. به عنوان ابتدائی ترین عنصر تشکیل دهنده سطح و عامل مرزبندی حجم.
۱۶. تعریف حجم در معماری و بیان انواع آن.
۱۷. روش های ادراک حجم (عوامل موثر در ادراک حجم).
۱۸. فرم را تعریف کنید و خصوصیات آن را بیان کنید.
۱۹. شکل را تعریف کنید.
۲۰. تفاوت بین شکل و فرم را بنویسید
۲۱. عوامل موثر در ادراک فرد از یک فرم را بیان کنید.
۲۲. انواع اشکال در معماری کدام اند.
۲۳. تئوری گشتالت را تعریف کنید.
۲۴. اشکال اولیه را تعریف کرده خصوصیت و کاربرد هر یک را بیان کنید.
۲۵. احجام اولیه را تعریف کرده خصوصیت و کاربرد هر یک را بیان کنید.
۲۶. تعریف احجام اولیه از زبان لو کوریوزیه چیست.
۲۷. احجام منظم و نامنظم را تعریف کرده کاربرد هر یک را بیان کنید.
۲۸. انواع تغییر شکل فرم را نام ببرید.
۲۹. دیدگاه لوربوزیه در مورد تغییر شکل فرم بیان کنید.
۳۰. حالت های قرار گیری دو فرم در کنار یکدیگر کدام اند. (ترکیب)
۳۱. انواع نظم دهی فرم های الحاقی کدام اند آن ها را به همراه کاربردشان تعریف کنید.

۳۲. عوامل موثر در تحلیل سایت را نام ببرید دو مورد را به تفصیل توضیح دهید.
۳۳. تاثیر اقلیم را در طراحی بیان کنید و دو اقلیم را به دلخواه در این موارد با هم مقایسه کنید.
۳۴. نمودار حبابی و کاربرد های آن را تعریف کنید.
۳۵. نمودار حبابی و ماتریس روابط یک خانه با چهار اتاق خواب نشیمن و پذیرایی جدا، اتاق مهمان و ... را ترسیم کنید.
۳۶. ماتریس روابط چیست و کاربرد آن را تعریف کنید.
۳۷. تعریف فضای خصوصی و عمومی
۳۸. عوامل موثر در حیطه بندی خصوصی و عمومی یک فضا چیست.
۳۹. عوامل مورد بررسی در حیطه بندی یک کاربری چیست.
۴۰. پلان زیر را از لحاظ عرصه خصوصی و عمومی تحلیل کنید.
۴۱. مفصل را در معماری تعریف کنید کاربرد آن را مشخص نمایید.
۴۲. تعریف سیر کولاسیون
۴۳. ابزار سنجش سیر کولاسیون یک بنا چیست.
۴۴. تاثیر مسیر رسیدن به بنا در تعریف سیر کولاسیون چیست.
۴۵. تاثیر ورودی در تعریف سیر کولاسیون چیست.
۴۶. ورودی را تعریف کنید.
۴۷. تاثیر وضعیت قرار گیری مسیر در تعریف سیر کولاسیون چیست.
۴۸. تاثیر روابط مسیر با فضای کاربری در تعریف سیر کولاسیون چیست.
۴۹. تاثیر فرم فضای سیر کولاسیون در تعریف سیر کولاسیون چیست.
۵۰. تعریف سلسله مراتب
۵۱. تعریف بازشو و انواع آن را بنویسید.
۵۲. جنبه های تاثیر بازشو بر کیفیت بنا چیست.
۵۳. فضاهای باز که در نتیجه استقرار توده های ساختمانی شکل می گیرند چرا دارای اهمیت اند؟
۵۴. در مقایسه فضای باز و بسته عمومی کدام یک دارای اهمیت بیشتری هستند؟
۵۵. فضاهای عمومی، نیمه عمومی / نیمه خصوصی و فضاهای عمومی را تعریف کنید.
۵۶. انواع فضاهای شهری را نام برده و مثال هایی از هر یک بزنید.
۵۷. ورودی را در فضاهای شهری تعریف کرده، در چه صورت یک ورودی بهتر تعریف می شود؟
۵۸. گر، میدان، مسیر، لبه آب و پله ها را تعریف کنید.
۵۹. انواع میدان در نظام سنتی ایران را نام برده، تعریف کنید و از هر یک مثالی بزنید.
۶۰. فلکه را تعریف کرده و تفاوت آن را با میدان توضیح دهید.
۶۱. توقعات موضوعی از میدان را نام برده و هر کدام را توضیح دهید.
۶۲. چه عواملی موجب یکپارچگی در میدان می شود نام برده و توضیح دهید.
۶۳. هندسه ساده، آشنا و قابل بازشناسی در ذهن برای میدان چگونه محقق می شود؟
۶۴. حضورپذیری در مسیرها چگونه محقق می شود؟

۶۵. پویایی در مسیرها چگونه محقق می شود؟
۶۶. توقعات موضوعی از لبه آب و پله ها چیست و چگونه می توان به این کیفیت ها دست پیدا کرد؟
۶۷. کیفیت و کمیت را تعریف کنید و تفاوت آن دو را توضیح دهید.
۶۸. کیفیت های فضایی چگونه تعریف می شود؟
۶۹. کیفیت های فضایی با توجه به منشا وجودی خود به سه گروه تقسیم می گردد، این سه دسته را توضیح دهید.
۷۰. کیفیت های عناصر در فضای شهری مانند شدت، تنش و ... را تعریف کنید.
۷۱. تعادل فعال و غیر فعال را تعریف کنید.
۷۲. چگونه می توان در فضای شهری "تضاد" ایجاد کرد، سه راهکار نام ببرید.
۷۳. در تعیین نقاط مهم برای ایجاد "مزیت" در فضای شهری به چه نکاتی باید توجه کرد؟
۷۴. توجه به سه نکته در ایجاد "انسداد" در فضای شهری مهم است. نام ببرید.
۷۵. برای تشویق عابر پیاده به توقف یا کاهش سرعت و ایجاد پاتوق، از چه کیفیتی از "کیفیت های عناصر در فضای شهری" می توان استفاده کرد؟
۷۶. کیفیت "توالی" چه تاثیری بر حرکت پیاده در فضای شهری دارد؟
۷۷. ۲۶- تباین در دو حالت قابل بررسی است نام برده و توضیح دهید.
۷۸. تفات تکرار و ریتم را بنویسید.
۷۹. محیط های پاسخ ده را تعریف کنید و هفت اصل برای ارتقای کیفیت های محیطی و پاسخ دهندگی محیط را بنویسید.
۸۰. نفوذپذیری را تعریف و دو نوع نفوذپذیری را با یکدیگر مقایسه کنید.
۸۱. مطابق با دیدگاه بنتلی بیشترین کارایی برای طول بلوک ها چند متر است، چرا؟
۸۲. عوامل کاهش نفوذپذیری را نوشته و توضیح دهید.
۸۳. در چه حالت دوربرگردان ها و بن بست ها می توانند کارکرد مثبت داشته باشند؟
۸۴. افزایش تعداد ورودی ها به داخل بلوک چه کیفیتی را در لبه های فضاهای شهری ایجاد می کند؟
۸۵. عدم توجه به دو ویژگی مربوط به نفوذپذیری موجب می شود که بافت فرسوده که فاقد دسترسی سواره لازم می باشند به عنوان یک سایت شهری با نفوذپذیری بالا تلقی گردند. این دو ویژگی را نام ببرید.
۸۶. گوناگونی در فضای شهری را نام برده و چهار عامل تاثیرگذار بر گوناگونی را نام ببرید. هر یک را توضیح دهید.
۸۷. عوامل مؤثر بر گوناگونی کاربری های یک پروژه را نام برده هر یک را توضیح دهید.
۸۸. عوامل تاثیر گذار بر کاهش گوناگونی را نام ببرید.
۸۹. ارتباط اختلاط کاربری را با فعالیت های اقتصادی و اجتماعی توضیح دهید. مقیاس های مختلف برای اختلاط کاربری را توضیح دهید.
۹۰. شعاع نفوذ عناصر جاذب جهت ایجاد تنوع را بنویسید.
۹۱. کیفیتی که موجبات ادراک یک مکان را فراهم می آورد نام برده و تعریف کنید.
۹۲. اینکه به چه راحتی مکانی ادراک می شود را می توان به روش های متنوعی مورد بررسی قرار داد، سه روش را نام برده و توضیح دهید.

۹۳. کوبن لینچ روشی برای تجزیه و تحلیل شرایط محلی ابداع کرده است، این روش شامل بررسی چه عناصری در شهر است؟ نام برده، توضیح دهید.

۹۴. عناصر کالبدی کلیدی جهت تحقق خوانایی بافت را نام برده، این عناصر چه تاثیری بر ادراک مردم از شهر می گذارد؟

۹۵. چه ویژگی از یک بافت بیانگر میزان خوانایی بیشتر آن بافت می باشد؟

۹۶. هنگام اجرای طرح های توسعه شهری بایستی به نحوی عمل گردد که ترکیب عناصر جدید و موجود، سبب ارتقاء خوانایی شود. این موضوع را در خصوص استفاده از نشانه ها توضیح دهید.

۹۷. از مهمترین عوامل خوانا بودن "راهها" القاء حس به عابری است که آن راه را می پیماید.

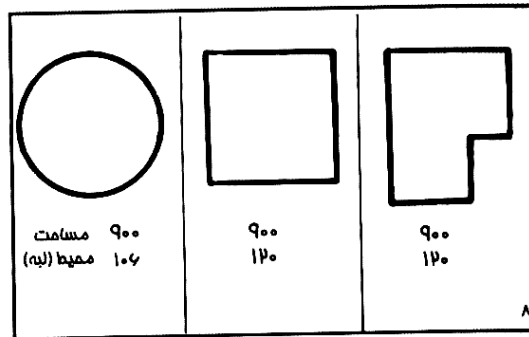
۹۸. این تصویر کدام یک از ویژگی های پاسخ دهنده محیط بیان شده است؟

۹۹. میزان تاکید که لازم است روی هر گره برای تقویت حس خوانایی بشود به سه عامل بستگی دارد، این سه عامل را نام ببرید.

۱۰۰. پنج راهکار در خصوص تقویت حس خوانایی را توضیح دهید. (در ارتباط با طراحی کنجهها، جزئیات و ...)

۱۰۱. سه عامل کلیدی جهت پشتیبانی از انعطاف پذیری در مقیاس کلان را توضیح داده دهید.

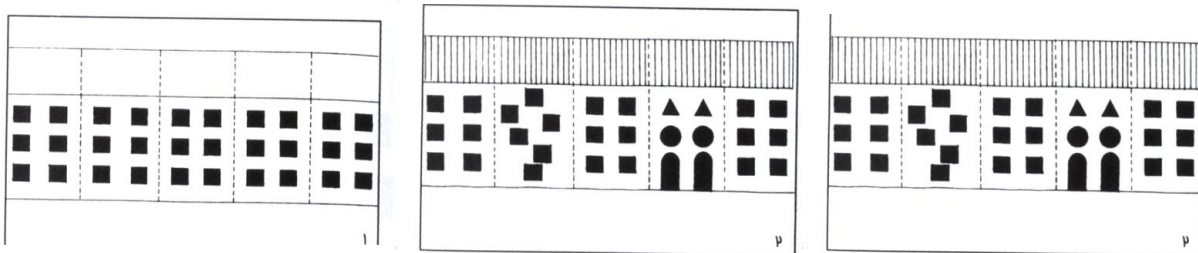
۱۰۲. ارتباط ابعاد لبه های شهری را با کیفیت انعطاف پذیری را توضیح دهید.



۱۰۳

۱۰۴. تفسیر مردم از یک مکان مناسبتهای بصری را ایجاد می کند که می تواند در ۳ سطح پاسخدهی محیط را تقویت کند. این سه سطح را نام ببرید.

۱۰۵. تصویر زیر در ارتباط با کدام شاخص و در تقویت کدام یک از ابعاد پاسخ دهنده محیط مطرح شده است؟

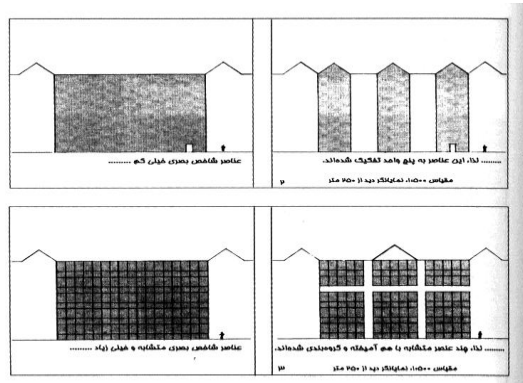


۱۰۶. غنای حسی - در فضاهای شهری را توضیح دهید. این حس تحت تاثیر ۵ حس ایجاد ایجاد می شود. نام برده و توضیح دهید کدام یک قوی تر است.

۱۰۷. در ارتباط با کیفیت غنای حسی در فضاهای شهری، چنانچه شرایط محیطی ثابت باشد مردم از دو راه می توانند تجربیات حسی متفاوتی داشته باشند، این دو راه را در ارتباط با حواس بینایی بویایی و ... توضیح دهید.

۱۰۸. سه راهکار برای تقویت غنای حسی نام برده و توضیح دهید.

۱۰۹. تصویر زیر را توضیح دهید.



۱۱۰. کدام یک از اصول هفتگانه پاسخ دهنده محیط مشارکت مردمی را تقویت می کند.

۱۱۱. کاربران به دو طریق به فضا رنگ تعلق می دهند. این دو راه را توضیح دهید.

۱۱۲. رنگ تعلق از ۳ اصل تاثیر می پذیرد. این سه اصل را نام برده، توضیح دهید.

۱۱۳. تاثیر نحوه تصرف را بر ویژگی رنگ تعلق توضیح دهید.

۱۱۴. طرح جامع و طرح تفصیلی را تعریف کرده و تفاوت آنها را توضیح دهید.

موفق باشید

اسدی